

The image shows a bright, modern study area. In the foreground, there are two white tables with yellow chairs. Two people are sitting at tables further back, looking out a large window. The window looks out onto a courtyard with trees and a modern building. Two pendant lights hang from the ceiling.

école
normale
supérieure
paris — saclay

Bienvenue à l'ENS Paris-Saclay

École normale supérieure Paris-Saclay

4 avenue des sciences

91190 Gif-sur-Yvette

Rejoignez-nous :

-  <https://ens-paris-saclay.fr/>
-  @ensparissaclay
-  /school/ens-paris-saclay
-  ENS Paris-Saclay
-  @ENS_ParisSaclay
-  @ensparissaclay
-  <http://intranet.ens-paris-saclay.fr>

SOMMAIRE

DÉCOUVRIR L'ENS PARIS-SACLAY

- 4 Chiffres clés
- 5 Plan de l'école

ÉTUDIER À L'ÉCOLE

- 6 Inscription et réinscription
- 7 Lettre d'information étudiante
- 8 Service Numériques
- 9 Enseignement des langues
- 10 Diplôme de l'ENS Paris-Saclay

S'OUVRIR À L'INTERNATIONALE

- 11 Venir étudier à l'ENS Paris-Saclay
- 12 Mobilité internationale
- 13 Accueil des publics internationaux

S'ORGANISER AU SEIN DU CAMPUS

- 14 Logement
- 15 Bibliothèques
- 16 Restauration

S'ÉPANOUIR DANS LA VIE ÉTUDIANTE

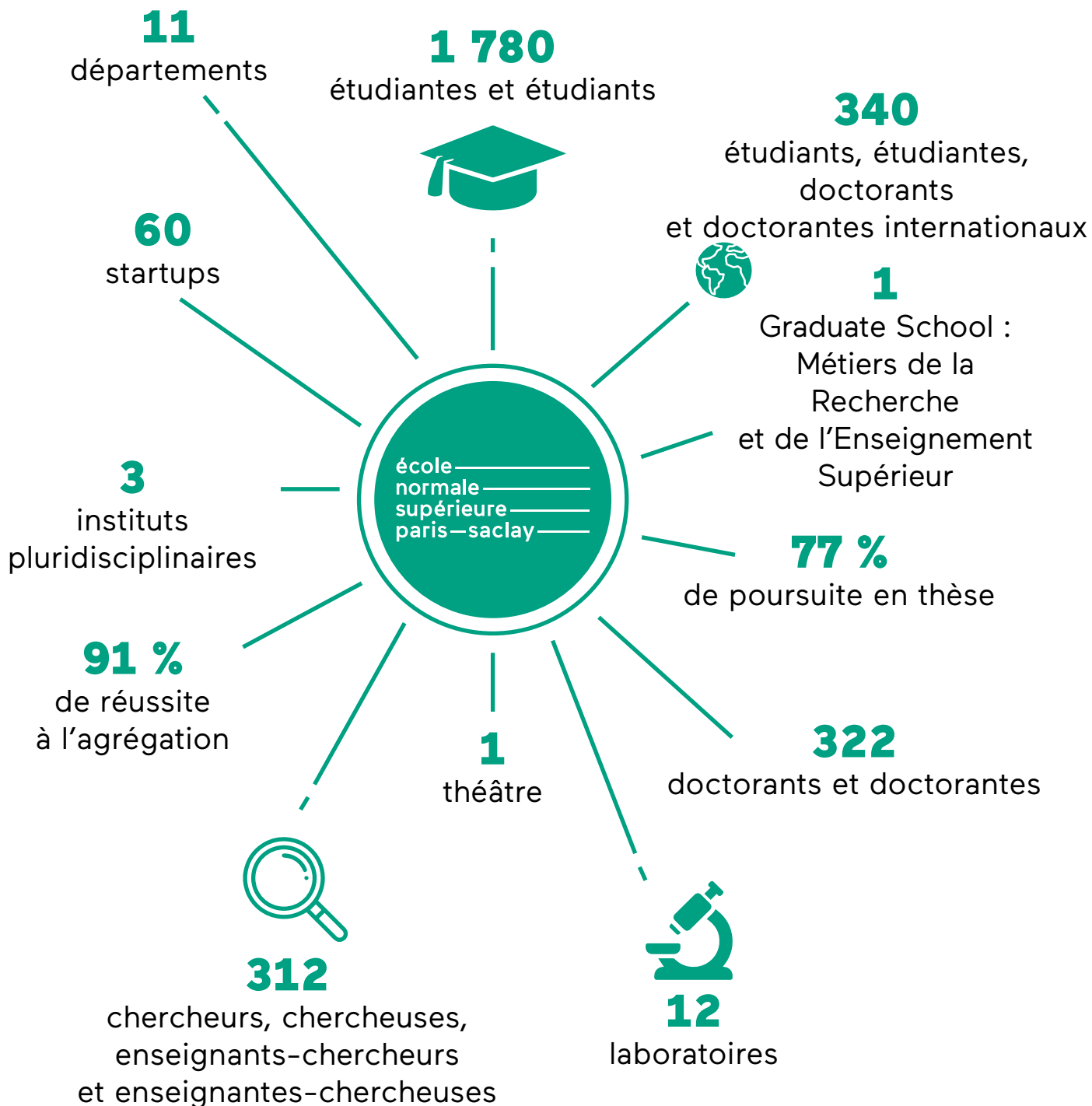
- 17 Sports
- 18 Associations étudiantes
- 19 Kokarde
- 20 Scène de recherche

S'ENGAGER DANS LA VIE INSTITUTIONNELLE

- 21 Santé
- 22 Accompagnement handicap
- 23 Lutte anti-violences sexistes et sexuelles
- 24 Action social
- 25 Insertion professionnelle
- 26 Vie institutionnelle

DÉCOUVRIR L'ENS PARIS-SACLAY

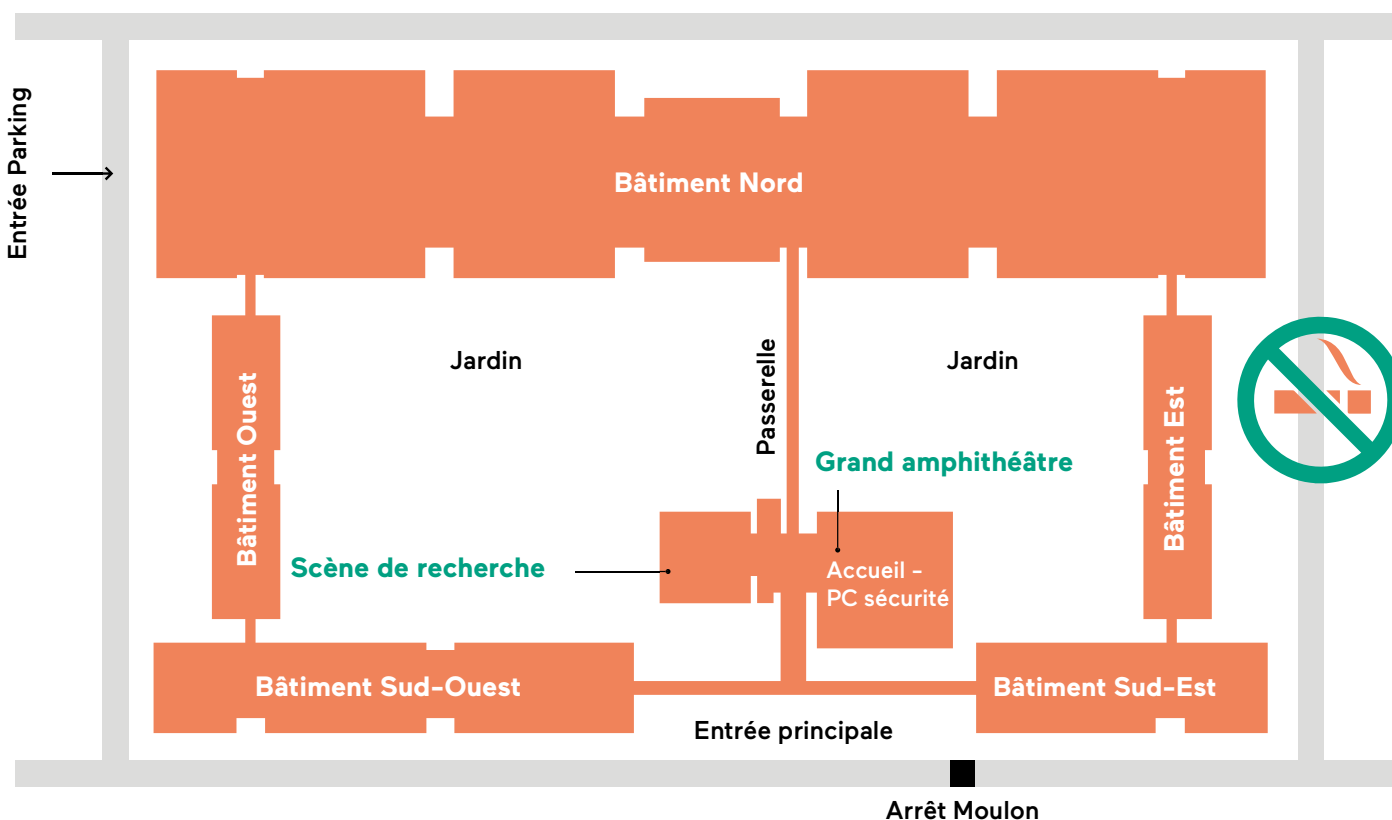
Chiffres clés



Plan de l'école

La **carte étudiante est obligatoire** pour accéder au bâtiment ainsi qu'à certains espaces sécurisés, comme les salles de cours.

→ Découvrez le plan du bâtiment, et son système de numérotation



ÉTUDIER À L'ÉCOLE

Inscription et réinscription

L'inscription administrative se fait chaque année sur l'**outil en ligne Coriandre**.
L'inscription aux activités du diplôme s'effectue sur l'**outil en ligne ADN**.

Contact : sos-inscription-2023@ens-paris-saclay.fr

→ Toutes les étapes d'inscription et de réinscription pour les normaliens, normaliennes, étudiants et étudiantes internationales, doctorantes et doctorantes

Lettre d'information étudiante

Afin de limiter l'engorgement de vos boîtes mails @ens-paris-saclay.fr, **une lettre d'information est envoyée chaque semaine à tous les apprenants et apprenantes**. Elle regroupe toutes les informations administratives, les informations relatives à votre formation, les actualités de l'École et de la vie étudiante ainsi que les événements.

→ [Pour contribuer](#)

Service numériques

Suite à votre inscription administrative, vous recevrez **vos identifiants ENS**. Ils vous donnent accès à tout un ensemble de ressources informatiques :

- compte de messagerie : prenom.nom@ens-paris-saclay.fr
- connexion Wi-Fi (eduroam/ENS-INVITE)
- site intranet
- système de vidéoprojection sans fil (Intel Unite)
- espace réseau sauvegardé
- système d'envoi de fichiers volumineux
- accès aux applications administratives
- accès aux ressources documentaires
- accès à la plateforme pédagogique mutualisée eCampus
- logiciels spécifiques en fonction du département

Contact : dsve@ens-paris-saclay.fr

Veillez à utiliser exclusivement votre adresse mail @ens-paris-saclay.fr pour vos échanges avec les équipes pédagogiques et les services de l'École, et à la consulter régulièrement.

→ [Plus d'infos](#)

→ [Accédez à la plateforme eCampus](#)

Enseignement des langues

Le **Centre de langues mutualisé Paris-Saclay** propose de nombreux cours de langue, à différents niveaux. Les inscriptions s'effectuent à chaque rentrée universitaire auprès de notre Département des langues.

→ [Pour découvrir le Centre de langues](#)

Apprendre le français

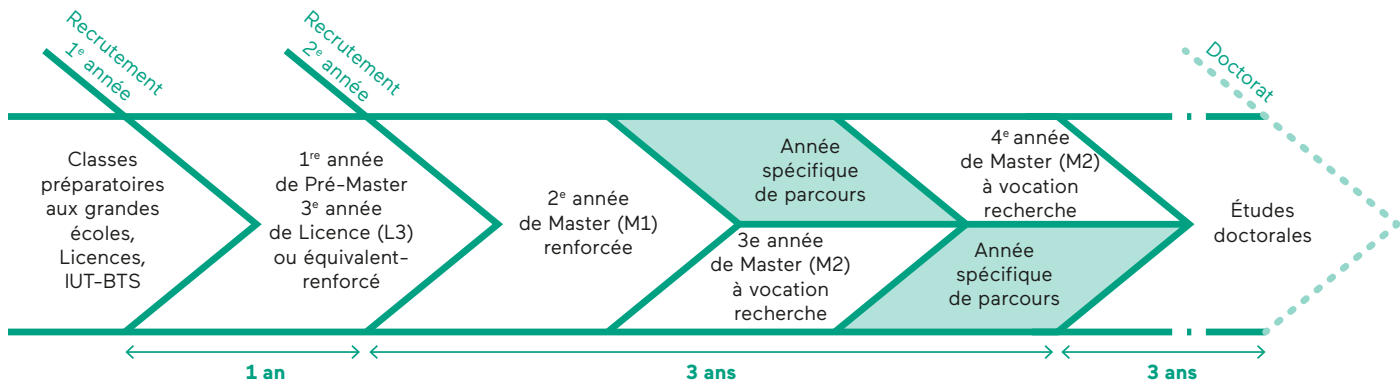
Plusieurs solutions pour l'apprentissage du français sont à disposition des étudiantes et étudiants internationaux : stage intensif, cours, apprentissage en autonomie ...

→ [Vous souhaitez améliorer votre niveau de français ?](#)

Diplôme de l'ENS Paris-Saclay

Le diplôme de l'ENS Paris-Saclay se prépare en **4 ans** et confère le grade de **master**.

→ Comprendre le fonctionnement du diplôme



S'OUVRIR À L'INTERNATIONALE

Venir étudier à l'ENS Paris-Saclay

Si vous êtes un étudiant international, l'ENS Paris-Saclay met à votre disposition divers services et informations pour préparer votre arrivée.

→ Pour s'informer sur les questions de logement, de visa et d'inscription

→ Pour s'informer sur les questions pratiques (budget, assurance maladie, CAF, Banque...)

Mobilité internationale

En 2022-23, 440 mobilités à l'international dont 93 normaliennes et normaliens en ARPE.

Vous serez encouragés à vivre une expérience à l'international tout au long de votre formation. Cette mobilité peut aller de quelques semaines à une année complète à l'étranger, et prend différentes formes : ARPE, séjour d'études, stages, stages du réseau diplomatique et consulaire, lectorat ...

Contact : ri-outgoing@ens-paris-saclay.fr

Quel que soit le stade de maturation de votre projet, ne manquez pas les manifestations organisées par le SRI : Flashmob, ErasmusDays, semaine de la mobilité avec ateliers thématiques ...

→ Pour connaître tous nos accords internationaux, les dispositifs d'accompagnement et de financement de votre projet

→ Pour accéder à toutes les démarches, procédures et documents pour préparer votre mobilité et à nos listes de partenaires

→ Ils sont partis en mobilité ! Retrouvez leurs témoignages

Accueil des publics internationaux

Obtenez de l'aide dans vos démarches administratives

Pour vous aider dans toutes vos démarches, n'hésitez pas à contacter notre partenaire Science Accueil (visas, permis de séjour, assurance logement, banque, cours de français, etc).

Contact : ri-incoming@ens-paris-saclay.fr
procedures@science-accueil.org

→ [Pour plus d'informations](#)

Participez au différents évènements d'intégration et culturels proposés tout au long de l'année.

Participez au Buddy Program pour être parrainé ou marrainé

Votre Buddy, un étudiant ou une étudiante locale, vous aidera dans vos démarches et facilitera votre intégration au sein de votre nouvel environnement.

→ [Pour participer](#)

S'ORGANISER AU SEIN DU CAMPUS

Logement

Le **Guichet Unique Paris-Saclay (GUPS)** regroupe des offres de logement des différents bailleurs du plateau. Si vous êtes un étudiant ou une étudiante étrangère, notre partenaire Science Accueil peut vous accompagner dans votre recherche de logement.

La [plateforme logement CASA de l'Université Paris-Saclay](#) est dédiée aux étudiant·es et futurs étudiant·es de l'Université Paris-Saclay. CASA recense régulièrement des offres de logement sur les différents campus de l'université, dont des logements proposés par le CROUS, des bailleurs publics et privés, des particuliers ou des associations de logement. Vous trouverez des logements en résidence universitaire, CROUS ou privée, chez l'habitant, en colocation ou encore contre services.

Contact : logement@ens-paris-saclay.fr

→ [Toutes les infos](#)

Bibliothèques

Le **Lumen Learning Center** propose des millions de livres, revues et articles, imprimés ou numériques, couvrant toutes les disciplines. Cette documentation est issue des fonds de l'ENS Paris-Saclay, de CentraleSupélec et de l'Université Paris-Saclay. La plateforme **FOCUS** vous permet, quant à elle, d'accéder à l'ensemble des ressources proposées en ligne par l'Université Paris-Saclay.

Bâtiment au coeur du campus de Moulon, le Lumen propose des services propres à la réussite étudiante et à la vie de campus. Vous y trouverez des services de **bibliothèques**, une **actualité événementielle** importante et des **services innovants** :

- Des millions de **livres, revues et articles, imprimés ou numériques**, couvrant tous les domaines d'activité du plateau de Moulon ; un service de navette et de prêt entre bibliothèques pour compléter l'offre présente sur place.
- des **espaces de travail**, qu'ils soient collaboratifs, pédagogiques ou individuels ;
- un accompagnement de la **vie étudiante** : ateliers, prêt de jeux de société, services dédiés, etc. ;
- des **formations**, aussi bien sur la recherche documentaire que sur des compétences variées (design, photographie, improvisation, etc.) ;
- une **matériauthèque**; espace de présentation, d'information, de conseil et de recherche autour des matériaux ; proposée par le DesignSpot ;
- une offre de **restauration** ;
- du wifi, des copieurs et imprimantes, etc.

Avec une amplitude horaires très large (ouvert en soirée et le week-end), et ses 1 000 places assises, le Lumen vous accueille quel que soit votre besoin !

contact.lumen@universite-paris-saclay.fr

→ [Horaires, lieux et collections accessibles](#)

Restauration

Au sein de l'ENS, vous trouverez **3 espaces de restauration** :

- 1 restaurant universitaire CROUS (Kantine)
- 1 cafétéria (Kfé)
- 1 lieu de vie étudiant (Kokarde)

D'autres types de restauration (foodtrucks, brasserie, ...) sont disponibles dans le quartier.

→ [Adresses et horaires](#)

S'ÉPANOUIR DANS LA VIE ÉTUDIANTE

Sports

Sous la responsabilité du directeur des sports, l'École vous propose et organise **une vingtaine d'activités sportives** (athlétisme, badminton, cheerleading, volleyball...). Un **certificat de scolarité** de l'année en cours et un **certificat médical** vous seront demandés à l'inscription.

Contact : sport@ens-paris-saclay.fr

→ Toute l'offre sportive

Associations étudiantes

Vous bénéficierez d'une grande richesse associative avec **plus de 50 associations** sportives, artistiques, culturelles, citoyennes, humanitaires, environnementales ...

Contact : bureau.bde@lists.crans.org / bda.ensparissaclay@gmail.com



[@bde2023_ensps](#)

[@bda_ensps](#)

- Vous pouvez également consulter le « Guide du routard »
- Pour en savoir plus

Kokarde

Lieu incontournable de la vie étudiante, vous pourrez y boire, manger, discuter et vous renseigner sur les différentes activités du campus. Des **[POT]s** y sont régulièrement organisés par le BDE et des **installations de loisir** (babyfoot, billard...) sont accessibles.

Horaires

Pauses : 10h et 15h30

Déjeuner : 12h – 14h

Bar : 18h à minuit

Cet espace accueille aussi les soirées organisées par les associations et les départements.

Horaires

Tous les mardis soirs après les [POT]s à partir de minuit.

Tous les jeudis soirs à partir de minuit.

Scène de recherche

La Scène de recherche est à la fois un théâtre professionnel et une plateforme de recherche-création. Vous pourrez profiter d'une programmation artistique et culturelle riche tout au long de l'année.

→ [Programme de formation et saison culturelle 2023/2024 sont à découvrir ici](#)

S'ENGAGER DANS LA VIE INSTITUTIONNELLE

Santé

L'ENS Paris-Saclay met à votre disposition un **pôle santé et bien-être** composé de :

- un médecin de prévention dédié aux étudiants et aux étudiantes
- une infirmière
- un psychologue

Les consultations sont **gratuites** et **confidentielles**.

Contact : sante-bien-etre@ens-paris-saclay.fr

→ [Horaires et modalités de prise de rendez-vous](#)

Le **réseau de prévention étudiant** (RPE) propose également un accompagnement pour les étudiants et étudiantes en situation de fragilité ou de troubles psychiques.

Accompagnement handicap

Le **relais handicap** accueille et accompagne les étudiants et les étudiantes en situation de handicap, qu'il soit moteur, sensoriel ou psychologique. Cet accompagnement prévoit notamment la mise en place de différents aménagements d'études et d'examens.

Contact : relais.handicap@ens-paris-saclay.fr

→ [En savoir plus](#)

Lutte anti-violences sexistes et sexuelles

L'ENS Paris-Saclay a mis en place un **dispositif de signalement et de traitement** des situations de discrimination, de violence ou de harcèlement. Toutes les personnes impliquées dans le dispositif sont formées et soumises à la **confidentialité** dans leur écoute des victimes ou témoins et dans le traitement des situations.

Sur ces sujets, vous pouvez contacter la chargée de mission égalité de l'École, qui gère ce dispositif, à l'adresse suivante : mission.egalite@ens-paris-saclay.fr ou contacter France Victimes via le numéro dédié à l'ENS Paris-Saclay : **01 80 52 33 86**

Action sociale

Évaluez vos droits aux aides financières existantes

(téléchargez l'application : <https://app.klaro.fr/>)

→ Vous pouvez également contacter le service social du CROUS de Versailles sur le site internet

Pour tout renseignement sur les **aides dispensées par l'ENS Paris-Saclay**, en particulier l'aide sociale étudiante, [vous pouvez consulter notre page internet.](#)

Insertion professionnelle

Tout au long de l'année, vous seront proposés des ateliers, des événements et des rencontres avec des entreprises partenaires afin de vous préparer au monde du travail.

Le pôle Carrières se tient également à votre disposition pour toute question concernant **l'engagement décennal** :

sos-engagement-decennal@ens-paris-saclay.fr

→ Rapprochez-vous de l'association des anciens élèves

→ Nos brillants alumni ...

Vie institutionnelle

Engagez-vous dans les instances de l'École !

- **le conseil d'administration**
- **le conseil scientifique**
- **la commission de la vie étudiante**
- **le comité d'hygiène, de sécurité et des conditions de travail**

<https://ens-paris-saclay.fr/lecole/organisation-et-gouvernance>